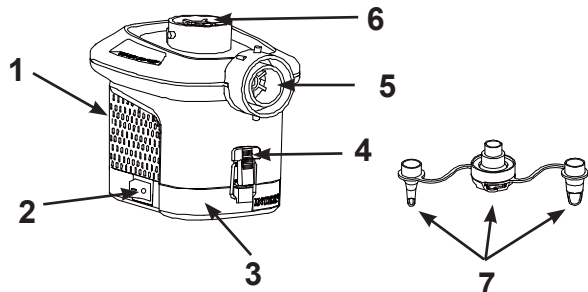


**MANUAL DE INSTRUCȚIUNI INTEX®****Pompă electrică de aer Quick-Fill™****Modelul AP638; 6 Baterii De Tip C; 4.5 V****CITIȚI ȘI RESPECTAȚI TOATE INSTRUCȚIUNILE ÎNAINTE DE UTILIZAREA ACESTUI PRODUS****ATENȚIE**

- Se va utiliza numai de către adulți.
- Nu scăpați produsul în apă și nu expuneți produsul la ploaie sau la apă.
- Nu îndreptați jetul de aer spre față sau corp.
- Nu obturați orificiile de ventilație sau sursa deschisă.
- Nu introduceți obiecte în racordul de umflare sau dezumflare.
- Nu utilizați acest produs mai mult de 10 minute o dată. Deconectați-l și lăsați-l să se răcească cel puțin 5 minute.
- Acest aparat nu este destinat folosirii de către persoane (inclusiv copii) cu capacități fizice, senzoriale sau intelectuale reduse, sau lipsite de experiență sau cunoștințe, exceptând cazul în care acestea sunt supravegheate sau instruite în prealabil cu privire la utilizarea aparatului de o persoană responsabilă de securitatea lor.
- Copiii trebuie supravegheați pentru a se asigura că nu se joacă cu aparatul.
- Nu vă debarasați de baterii împreună cu deșeurile normale, deșeurile municipale nesortate sau prin ardere deoarece bateriile ar putea pierde electroliții sau să explodeze. Întotdeauna eliminați bateriile în conformitate cu legile și regulamentele locale.
- Produsul trebuie furnizat numai la SELV.
- Nu încărcați niciodată bateriile de unică folosință.
- Nu scurtcircuitați terminalele bateriei sau ale acumulatorului.

**RESPECTAȚI ACESTE REGULI ȘI TOATE INSTRUCȚIUNILE PENTRU A EVITA DETERIORAREA BUNURILOR, ȘOCURILE ELECTRICE, ARSURILE ȘI ALTE VĂTĂMĂRI CORPORALE.****DENUMIREA PIESELOR****DESCRIEREA PIESELOR:**

1. POMPĂ
2. ÎNTRERUPĂTOR
3. CAPAC COMPARTIMENT BATERII
4. DECLANȘATOR ȘI CLEMĂ
5. RACORD DE UMFLARE
6. RACORD DE DEZUMFLARE
7. DUZE

**OBSERVAȚIE:** Desenele au numai rol ilustrativ. Este posibil să nu reprezinte produsul real. Piesele nu sunt la mărimea reală.**INSTRUCȚIUNI****GENERALITĂȚI**

- Acest produs funcționează cu șase (6) baterii de unică folosință de tip C (neincluse).
- Pentru putere maximă, utilizați baterii alcaline. Scoateți bateriile din echipament dacă acesta nu va fi utilizat o perioadă îndelungată de timp.
- Nu folosiți simultan baterii noi și baterii vechi. Nu amestecați baterii alcaline, standard (Carbon - Zinc) sau reîncărcabile (Nichel - Cadmiu).
- Îndepărtați imediat din produs bateriile consumate.
- Feriți produsul de căldură și de lumina directă a soarelui.
- Nu este necesară o întreținere specifică a pompei de aer.
- Întotdeauna cumpărați bateriile de mărimea și de tipul corect, cele mai potrivite pentru utilizarea pe care o intenționați.
- Încușiți tot setul de baterii în același timp.
- Curățați contactele bateriilor și contactele aparatului înainte de instalarea bateriilor.
- Asigurați-vă că bateriile sunt instalate corect în ceea ce privește polaritatea (+ și -).
- În cazul contactului lichidului scurs din baterii (electrolit) cu pielea, spălați imediat cu săpun și apă sau neutralizați cu suc de lămâie ori oțet. În caz de contact cu ochii, clătiți imediat cu multă apă timp de 10 minute și consultați un medic.
- Reașezați în ambalaj pompa și duzele atunci când nu le utilizați. Depozitați produsul în interior pe durata neutilizării.

**PASTRAI ACESTE INSTRUCIUNI****INSTRUCȚIUNI****INSTALAREA SAU ÎNLOCUIREA BATERIILOR**

1. Desfaceți capacul compartimentului de baterii. Vezi Fig (1).
2. Introduceți 6 baterii alcaline de tip "C" (**NEINCLUDE**) precum în ilustrațiile din interiorul compartimentului de baterii. Vezi Fig (2).
3. Repuneți la loc capacul compartimentului de baterii. Vezi Fig (3).

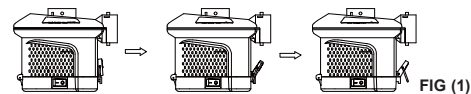


FIG (1)

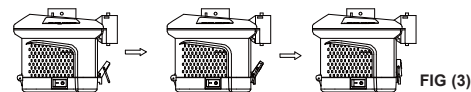


FIG (3)

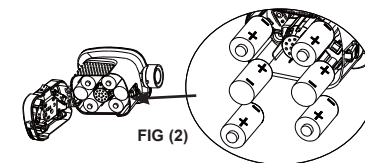


FIG (2)

**UMFLAREA**

1. Cuplați duza pe racordul de umflare dacă este necesar și țineți pompa pe valva de umflare a produsului de umflat. Vezi Fig (4).  
**NOTĂ:** La produsele mari, cum sunt bărcile gonflabile și saltelele gonflabile mari, pompa se potrivește direct pe valvele de umflare și oferă o viteză mai mare de umflare. Utilizați duza corespunzătoare pe valvele de umflare mici, cum sunt cele de pe saltelele gonflabile mici etc.
2. PORNIRE: Apăsăți pe "I"; OPRIRE: Apăsăți pe "0". Vezi Fig (5).

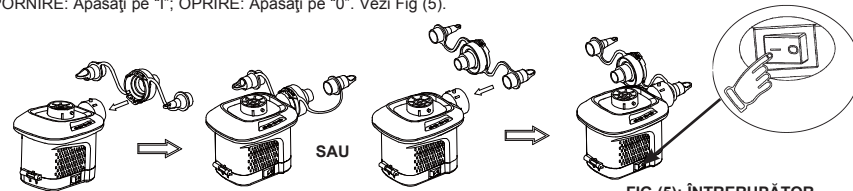


FIG (4): CUPLAȚI DUZA

FIG (5): ÎNTRERUPĂTOR

**DEZUMFLAREA**

1. Cuplați duza pe racordul de dezumflare dacă este necesar și țineți pompa pe valva de umflare a produsului de dezumflat. Vezi Fig (6).  
**NOTĂ:** La produsele mari, cum sunt bărcile gonflabile și saltelele gonflabile mari, pompa se potrivește direct pe valvele de umflare și oferă o viteză mai mare de umflare. Utilizați duza corespunzătoare pe valvele de umflare mici, cum sunt cele de pe saltelele gonflabile mici etc.
2. PORNIRE: Apăsăți pe "I"; OPRIRE: Apăsăți pe "0". Vezi Fig (5).

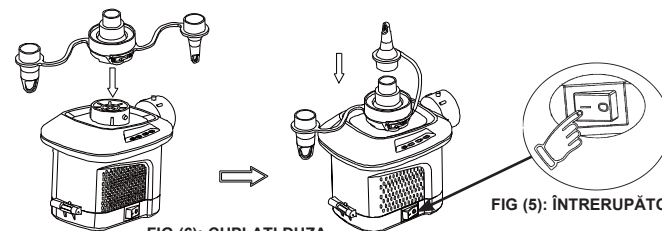


FIG (6): CUPLAȚI DUZA

FIG (5): ÎNTRERUPĂTOR

©2019 Intex Marketing Ltd. - Intex Development Co. Ltd. - Intex Recreation Corp. All rights reserved/Tous droits réservés/Todos los derechos reservados/Alle Rechte vorbehalten. Printed in China/Imprimé en Chine/Impreso en China/Gedruckt in China.  
 ®™ Trademarks used in some countries of the world under license from®™ Marques utilisées dans certains pays sous licence de/Marcas registradas utilizadas en algunos países del mundo bajo licencia de/Warenzeichen verwendet in einigen Ländern der Welt in Lizenz von/Intex Marketing Ltd. to/à/à/an Intex Development Co. Ltd., G.P.O. Box 28829, Hong Kong & Intex Recreation Corp., P.O. Box 1440, Long Beach, CA 90801 • Distributed in the European Union by/Distribuido en l'Union Européenne par/Distribuido en la Unión Europea por/Vertrieb in der Europäischen Union durch/Intex Trading B.V., Venneveld 9, 4705 RR Roosendaal - The Netherlands  
 www.intexcorp.com

**INTEX®****PASTRAI ACESTE INSTRUCIUNI**